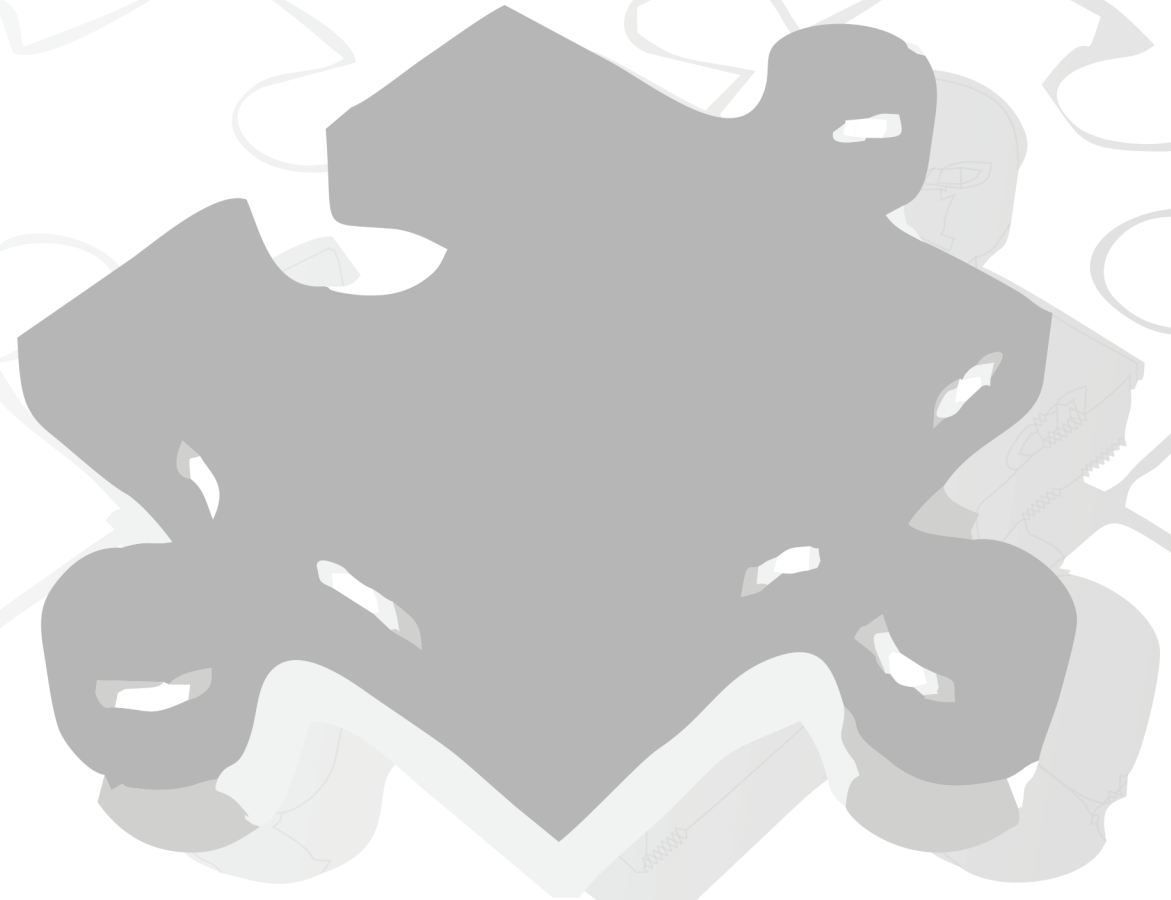


5. RECORTE URBANO



5. RECORTE URBANO

5.1 Associação dos Municípios da Região Carbonífera - AMREC:

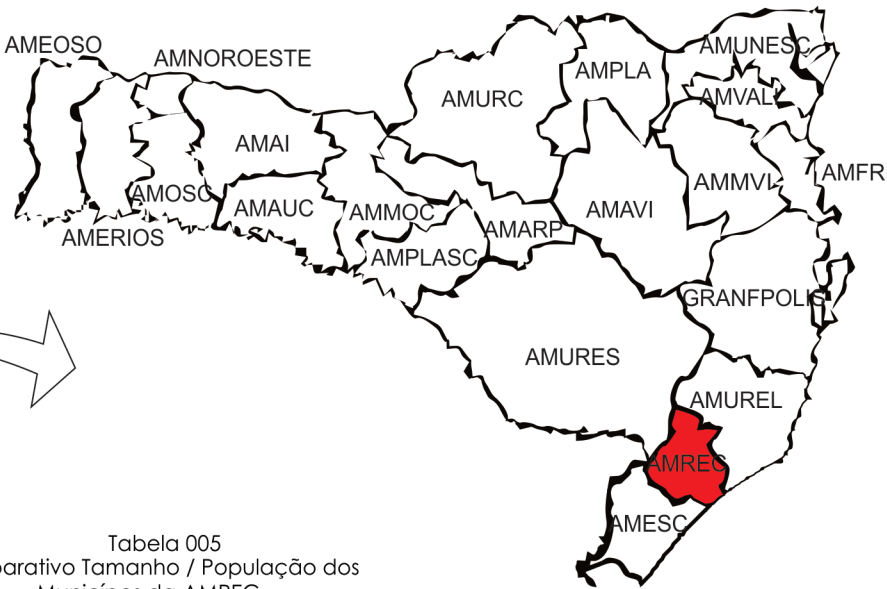
A Associação dos Municípios da Região Carbonífera - AMREC foi fundada em 25 de abril de 1983, com 07 municípios, com o objetivo de ampliar e fortalecer a capacidade administrativa, econômica e social dos Municípios. Hoje a AMREC conta com 11 municípios sendo eles: Criciúma (sede), Içara, Lauro Muller, Morro da Fumaça, Nova Veneza, Siderópolis, Urussanga, Forquilha, Cocal do Sul e Treviso e Orleans.



Mapa 001: Estados do Brasil
Localização de Santa Catarina no Brasil
Sem Escala
Fonte: IPAT + Autora



Mapa 003: AMREC
Localização de Criciúma na AMREC
Sem Escala
Fonte: AMREC + Autora



Mapa 002: Associação de Municípios
Localização da ANREC em Santa Catarina
Sem Escala
Fonte: AMREC + Autora

Tabela 005
Comparativo Tamanho / População dos
Municípios da AMREC

Município	Área (km²)	População (hab)
Criciúma	235,63	187.018 **
Orleans	549,82	20.859*
Cocal do Sul	71,21	15.101**
Forquilha	181,92	20.719*
Içara	292,78	56.360**
Lauro Muller	270,51	13.700*
Morro da Fumaça	82,94	15.994**
Nova Veneza	293,56	12.536*
Siderópolis	262,7	12.985**
Treviso	157,67	3.644**
Urussanga	240,48	18.588*
TOTAL	2639,22	377.504

Fonte: IBGE
** Estimativa 2008 IBGE
* Contagem populacional 2007 IBGE

5.2 Criciúma:

Analisando a Tabela 001 fica claro que o município de Criciúma, com 187.018 habitantes, é uma cidade pólo da Região Carbonífera, sendo uma centralidade na região e adequada para receber uma Escola especializada no tratamento do autismo.

Criciúma começou a ser colonizada no século XIX com a chegada das primeiras famílias de imigrantes, procedentes do norte da Itália. Esses imigrantes desbravaram a região, construíram casas, estradas e escolas. Tiveram a agricultura como principal atividade econômica. A partir de 1890 chegam as primeiras famílias de poloneses, seguidas de imigrantes alemães e dos descendentes de portugueses vindos da região de Laguna, que contribuíram de forma decisiva no desenvolvimento do município.

Em 1913, tem início o ciclo do carvão, com a descoberta das primeiras jazidas do minério. Este fato foi o grande propulsor do desenvolvimento econômico do município. A partir de 1947, a indústria cerâmica passa a desenvolver-se no município, assumindo papel de fundamental importância no contexto econômico da região. Criciúma figura hoje como uma cidade em constante desenvolvimento, sendo uma das principais cidades catarinenses e centro econômico e industrial da região sul do estado. O município é polo nos setores da indústria de plásticos e descartáveis plásticos, indústria química, metal-mecânica, confecção, cerâmica, coloríficos e extração mineral.

Data de fundação - 06 de janeiro de 1880.

População-187.018 habitantes, segundo estimativa do IBGE para 2008

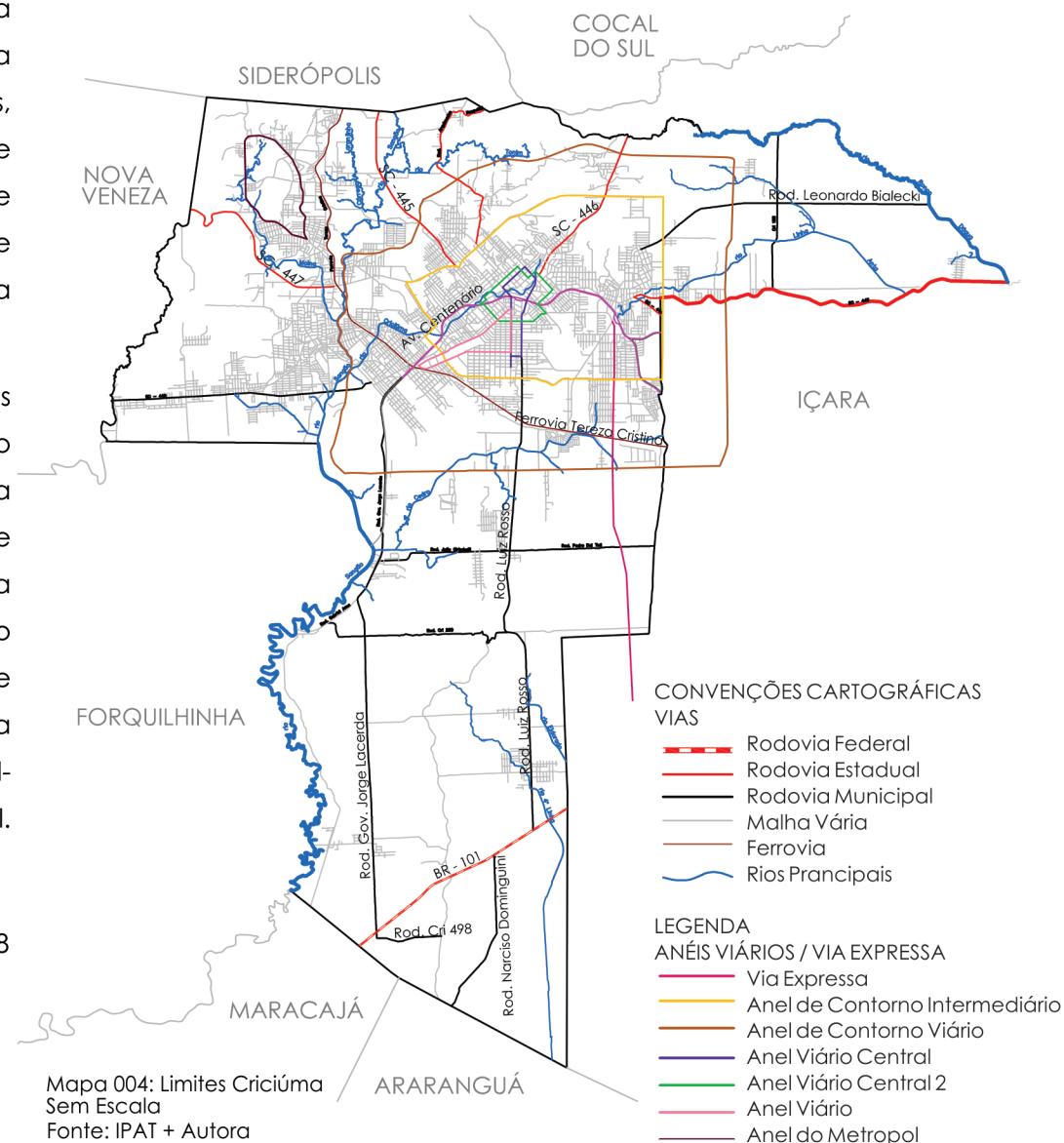
Colonização - Italiana, alemã, polonesa, portuguesa e africana.

Localização - Extremo sul, a 200km de Florianópolis.

Área - 235,6km².

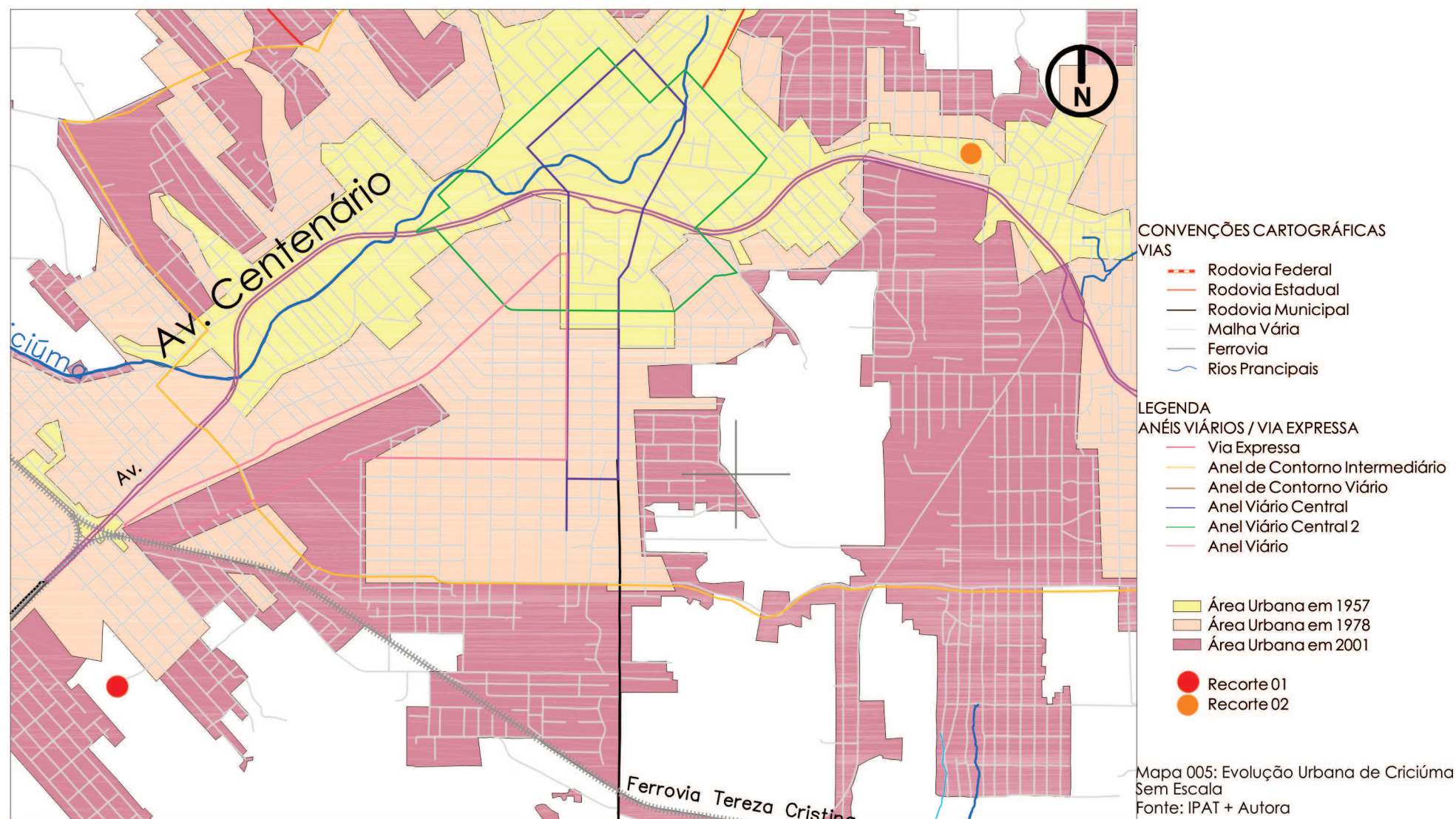
Clima - Subtropical, com temperatura média entre 15°C e 30°C.

Altitude - 46m acima do nível do mar.



Para projeto da nova sede da AMA-REC/SC serão estudados dois recortes no município de Criciúma, sendo um no bairro Pinheirinho e o segundo no bairro Próspera.

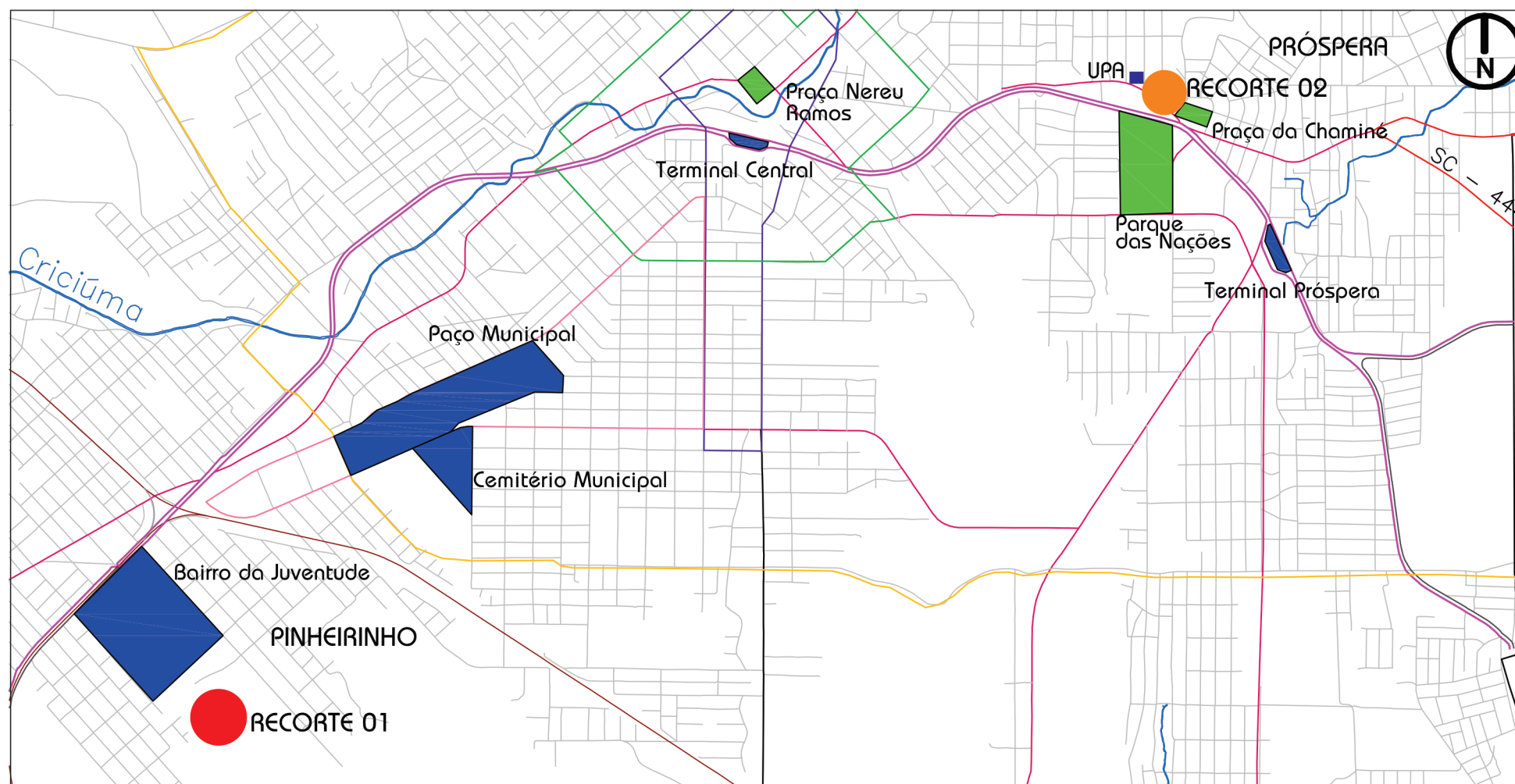
O mapa a seguir mostra a expansão urbana da cidade de Criciúma e o sistema viário, relacionados com os dois recortes. Pode-se perceber que o Recorte 01 está inserido em uma área nova da cidade, um loteamento novo, diferentemente do Recorte 02, urbanizado desde 1957.



Para definir o local foram analisados condicionantes como: acessos, proximidade com equipamentos públicos e entorno.

-RECORTE01: Terreno no loteamento Santo Anibal no Bairro Pinheirinho;

-RECORTE02: Terreno no Bairro Próspera.



Mapa 006 : Relação dos Recortes com a cidade
Fonte: IPAT + Autora
Sem Escala